



T.C.  
Silifke Kaymakamlığı  
Silifke İlçe Milli Eğitim Müdürlüğü  
Kapızlı Rasim BOZBEY Ortaokulu

Ortaokul

2024-2028 STRATEJİK PLANI

MERSİN 2024





*Eđitimdir ki bir milleti ya 6zg6r,  
bađımsız, řanlı ve y6ce bir toplum halinde yařatır  
ya da onu k6lelięe ve yoksulluęa iter.*

*Mustafa Kemal ATAT6RK*

## Okul/Kurum Bilgileri

<b>İli:</b> MERSİN		<b>İlçesi:</b> SİLİFKE	
<b>Adres:</b>	Atakent Mah. Halil Çakmak Cad. No:4 Silifke/MERSİN	<b>Coğrafi Konum(link)</b>	36°24'05.2"N 34°03'39.0"E
<b>Telefon Numarası:</b>	0324 7224181	<b>Faks Numarası:</b>	
<b>e- Posta Adresi:</b>	727573@meb.k12.tr	<b>Web sayfası adresi:</b>	<a href="https://kapizliortaokulu.meb.k12.tr/">https://kapizliortaokulu.meb.k12.tr/</a>
<b>Kuru m Kodu:</b>	727573	<b>Öğretim Şekli:</b>	Tam Gün



## SUNUŞ

Bilindiği gibi 5018 sayılı Kamu Mali Yönetimi ve Kontrol Kanunu, "MEB Eğitimde Stratejik Planlama Yönergesi" ve 2022/21 sayılı Genelge doğrultusunda 2024-2028 dönemini kapsayan stratejik planlama çalışmaları tüm okul/kurumlarda yapılması öngörülmüştür.

Stratejik plan; hızla değişen 21. Yüzyıl'da, kurumların önlerini iyi görebilmeleri, kaynaklarını etkili ve verimli kullanabilmeleri için önemli bir araçtır. Eğitim yöneticilerinin bu süreçte değişim olgusunu doğru algılamaları gerekmektedir. Bilimsel düşünceye sahip olanlar; bugünden hareket ederek geleceği anlamaya, geleceğin şartlarını oluşturmaya ve uygulayıcılara sunmaya çalışırlardır. Stratejik planlama bir kültür, bir planlama, bir yönetim ve bir bütçeleme felsefesidir. Bu anlayışın okul yöneticileri olarak benimsenmesi ve eyleme dönüştürülmesi eğitim-öğretim hizmetinin bugünü ve geleceği için büyük önem arz etmektedir. Sorunların çözümünde öncelikle çok ayrıntılı ve bilinçli bir planlama ile ince stratejiler yatmaktadır. Kendi haline bırakılmış bir ortamda, plânlı okul gelişiminin bakış açısı, yapıları, ilkeleri, değerleri, yöntemleri, amaçları, hedefleri, vizyonları ve araçları bilinmeden gelişmek mümkün değildir.

Okul gelişimi; bilinçli, programlı, planlı, amaçlı karar ve uygulamalara bağlıdır. Okulumuzda da eğitim ve öğretim başta olmak üzere insan kaynakları ve kurumsallaşma, sosyal faaliyetler, alt yapı, toplumla ilişkiler ve kurumlar arası ilişkileri kapsayan 2019-2023 dönemi stratejik planı hazırlanmış ve başarıyla uygulamıştır. Bu anlayış içerisinde değişen çevresel şartlar göz önünde bulundurularak katılımcı yöntemlerle hazırlanan ve 2024-2028 yıllarını kapsayacak olan Stratejik Plan'ımızı yürürlüğe koymuş bulunmaktayız. Müdüründen, en alt kademedeki çalışanına kadar tüm personelimizle, planda yer alan amaç ve hedefleri uygulamak suretiyle, her alanda başarıya sahip ve kurumsal kapasitesini artırmış bir okul olma vizyonunu sürekli kılmak gayretinde olacağız. Bu vesile ile planlama çalışmalarında emeği geçenlere teşekkürü bir borç biliyor; plan hazırlama sürecinde olduğu gibi, uygulama sürecinde de aynı başarıyı sağlayabileceğimize inanıyorum. Saygılarımla...

**Seçkin AKYÜREK**  
**Okul Müdürü**

# İÇİNDEKİLER

## 1. GİRİŞ VE STRATEJİK PLANIN HAZIRLIK SÜRECİ

- 1.1. Strateji Geliştirme Kurulu ve Stratejik Plan Ekibi
- 1.2. Planlama Süreci

## 2. DURUM ANALİZİ

- 2.1. Kurumsal Tarihçe
- 2.2. Uygulanmakta Olan Planın Değerlendirilmesi
- 2.3. Yasal Yükümlülükler ve Mevzuat Analizi
- 2.4. Üst Politika Belgelerinin Analizi
- 2.5. Faaliyet Alanları İle Ürün ve Hizmetlerin Belirlenmesi
- 2.6. Paydaş Analizi
- 2.7. Okul/Kurum İçi Analiz
  - 2.7.1. Teşkilat Yapısı
  - 2.7.2. İnsan Kaynakları
  - 2.7.3. Teknolojik Düzey
  - 2.7.4. Mali Kaynaklar
  - 2.7.5. İstatistik Veriler
- 2.8. Dış Çevre Analizi (PESTLE)
- 2.9. Güçlü ve Zayıf Yönler ile Fırsatlar ve Tehditler (GZFT) Analizi
- 2.10. Tespit ve İhtiyaçların Belirlenmesi

## 3. GELECEĞE BAKIŞ

- 3.1. Misyon
- 3.2. Vizyon
- 3.3. Temel Değerler

## 4. AMAÇ, HEDEF VE STRATEJİLERİN BELİRLENMESİ

- 4.1. Amaç, Hedef, Gösterge ve Stratejiler
- 4.2. Maliyetlendirme

## 5. İZLEME VE DEĞERLENDİRME

## KISALTMALAR

<b>MEB</b>	Milli Eğitim Bakanlığı
<b>MEM</b>	Milli Eğitim Müdürlüğü
<b>AR-GE</b>	Araştırma ve Geliştirme
<b>SP</b>	Stratejik Planlama
<b>SA</b>	Stratejik Amaç
<b>SH</b>	Stratejik Hedef
<b>PH</b>	Performans Hedefi
<b>PG</b>	Performans Göstergeleri
<b>AB</b>	Avrupa Birliği
<b>GZFT</b>	Güçlü, Zayıf, Fırsat, Tehdit
<b>İLSİS</b>	İl ve İlçe MEM Yönetim Bilgi Sistemi
<b>BTS</b>	Bilgi Teknoloji Sınıfı
<b>HEM</b>	Halk Eğitim Merkezi
<b>TEŞ</b>	Temel Eğitim Şubesi
<b>OŞ</b>	Orta Öğretim Şubesi
<b>DÖŞ</b>	Din Öğretimi Şubesi
<b>MTEŞ</b>	Mesleki ve Teknik Eğitim Şubesi
<b>ÖERHŞ</b>	Özel Eğitim ve Rehberlik Şubesi
<b>HBÖŞ</b>	Hayat Boyu Öğrenme Şubesi

## TANIMLAR

**Eylem Planı:** İdarenin stratejik planının uygulanmasına yönelik faaliyetleri, bu faaliyetlerden sorumlu ve ilgili birimler ile bu faaliyetlerin başlangıç ve bitiş tarihlerini içeren plandır.

**Faaliyet:** Belirli bir amaca ve hedefe yönelen, başlı başına bir bütünlük oluşturan, yönetilebilir ve maliyetlendirilebilir üretim veya hizmetlerdir.

**Hazırlık Programı:** Stratejik plan hazırlık sürecinin aşamalarını, bu aşamalarda gerçekleştirilecek faaliyetleri, bu aşama ve faaliyetlerin tamamlanacağı tarihleri gösteren zaman çizelgesini, bu faaliyetlerden sorumlu birim ve kişiler ile stratejik planlama ekibi üyelerinin isimlerini içeren ve stratejik planlama ekibi tarafından oluşturulan programdır.

**Vizyon:** Vizyon idarenin geleceğini sembolize eden genel amacıdır. Vizyon bildirimini, stratejik planın kapsadığı zaman diliminin de ötesinde, uzun vadede idarenin gerçekleştirmek istediklerini ve ulaşmak istediği yeri yansıtacak bir şekilde belirlenir.

**Misyon:** Misyon bir idarenin var oluş sebebidir. İdarenin ne yaptığını, nasıl yaptığını ve kimin için yaptığını açıkça ifade eder. Stratejik plana temel teşkil eden misyon bildirimini, idarenin sunduğu tüm hizmetler ile gerçekleştirdiği tüm faaliyetleri kapsayan bir şemsiye kavramdır.

**Temel Değerler:** Temel değerler, karar alıcıların idareyi yönetirken bağlı kalacakları inançları ve çalışma felsefesini yansıtır.

**Hedef Kartı:** Amaç ve hedef ifadeleri ile performans göstergelerini, gösterge değerlerini, göstergelerin hedefe etkisini, sorumlu ve işbirliği yapılacak birimleri, riskleri, stratejileri, maliyetleri, tespitler ve ihtiyaçları içeren karttır.

**Performans Göstergesi:** Stratejik planda hedeflerin ölçülebilirliğini miktar ve zaman boyutuyla ifade eden araçlardır.

**Stratejiler:** Stratejiler, idarenin hedeflerine nasıl ulaşılacağını gösteren kararlar bütünüdür. İyi belirlenmiş stratejiler olmaksızın hedefleri etkili bir biçimde uygulamaya geçirmek mümkün değildir.

**Stratejik Plan Değerlendirme Raporu:** İzleme tabloları ile değerlendirme sorularının cevaplarını içeren ve her yıl Şubat ayının sonuna kadar hazırlanan rapordur.

**Stratejik Plan Genelgesi:** Stratejik plan hazırlık çalışmalarını başlatan, Strateji Geliştirme Kurulu üyelerinin isimlerini içeren ve bakanlıklar ile bakanlıklara bağlı, ilgili ve ilişkili kuruluşlarda Bakan, diğer kamu idareleri ve mahalli idarelerde üst yönetici tarafından yayımlanan genelgedir.

# 1.GİRİŞ VE STRATEJİK PLANIN HAZIRLIK SÜRECİ

## 1.1.Strateji Geliştirme Kurulu ve Stratejik Plan Ekibi

Stratejik Plan hazırlık çalışmalarının başladığı, İl Milli Eğitim Müdürlüğü tarafından 2022/21 sayılı Genelge ile duyurulmuştur. Okulumuzun 2024–2028 Stratejik Planı, literatür taraması, durum analizi raporu, iç ve dış paydaşların görüşleri doğrultusunda hazırlanmıştır. Bu kapsamda kurul ve ekip oluşturulmuştur.

**Okul Strateji Geliştirme Kurulu:** Okul müdürünün başkanlığında, bir okul müdür yardımcısı, bir öğretmen ve okul/aile birliği başkanı ile bir yönetim kurulu üyesi olmak üzere 5 kişiden oluşan üst kurul kurulur.

**Okul Stratejik Planlama Ekibi:** Okul müdürü tarafından görevlendirilen ve üst kurul üyesi olmayan müdür yardımcısı başkanlığında, okul/kurumun büyüklüğü ve şartları doğrultusunda öğretmenler ve gönüllü velilerden oluşur.

KAPIZLI RASİM BOZBEY ORTAOKULU STRATEJİ GELİŞTİRME KURULU			
No	Adı Soyadı	Görevi	
1	Seçkin AKYÜREK	Okul Müdürü	Komisyon Başkanı
2	Ali Can ŞİMŞEK	Müdür Yardımcısı	Komisyon Üyesi
3	Doğan Deniz ÇALIŞKAN	Öğretmen	Komisyon Üyesi
4	Halil TÜRE	Okul Aile Birliği Başkanı	Komisyon Üyesi
5	Ahmet GÜR	Yönetim Kurulu Üyesi	Komisyon Üyesi

KAPIZLI RASİM BOZBEY ORTAOKULU STRATEJİ PLANLAMA EKİBİ			
No	Adı Soyadı	Görevi	
1	Ali Can ŞİMŞEK	Müdür Yardımcısı	Komisyon Başkanı
2	Oğuz UÇAN	Öğretmen	Komisyon Üyesi
3	Abdil KÖSE	Öğretmen	Komisyon Üyesi
4	Aslı YEŞİL	Öğretmen	Komisyon Üyesi
5	Mahmut ÇETİN	Gönüllü Veli	Komisyon Üyesi

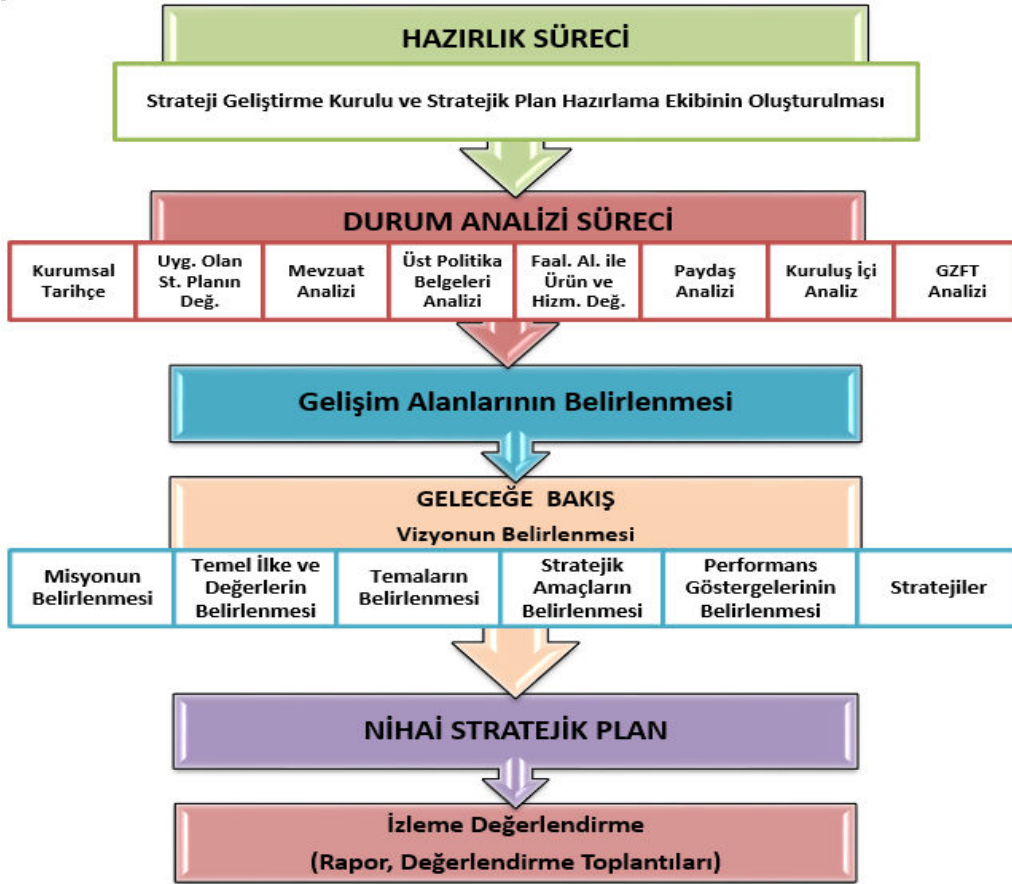


## 1.2. Planlama Süreci

2024-2028 dönemi Stratejik planlama sürecinin belirli bir zaman dilimi içerisinde tamamlanması ve kaynakların etkin kullanımı amacıyla, ekibimiz tarafından Milli Eğitim Müdürlüğü Ar-Ge biriminin koordinasyonu doğrultusunda çalışmalar başlatılmıştır.

Stratejik planlama hazırlık süreci katılımıcılık ilkesi çerçevesinde kararlar üst kurulla yapılan toplantılarla alınmıştır. Toplantılar üst kurulun yanında öğretmen ve personellerin katılımıyla gerçekleştirilmiştir.

### Kapızlı Rasim BOZBEY Ortaokulu Stratejik Plan Hazırlama Modeli



## 2.DURUM ANALİZİ

Durum analizi bölümünde okulumuzun mevcut durumu ortaya konularak neredeyiz sorusuna yanıt bulunmaya çalışılmıştır.

Bu kapsamda okulumuzun kısa tanıtımı, okul künyesi ve temel istatistikleri, paydaş analizi ve görüşleri ile okulumuzun Güçlü Zayıf Fırsat ve Tehditlerinin (GZFT) ele alındığı analize yer verilmiştir.

### 2.1. Kurumsal Tarihçe

1947 yılında Arif ALTAY'IN arazisinden 12000 metrekarelik kısmı köy okulu yapımı için istimlâk edilerek okulun yapımına girişilmiştir. 1949 yılında okul tamamlanarak 1949-1950 öğretim yılında tek öğretmen 48 öğrenci ile öğretime başlamıştır. Köye çevre köylerden gelenler nedeniyle dersane yetersizliği görülmüş, maarifin mücadelesi ile okul planında değişiklik yapılarak son şeklini almıştır. Okul binası eğitim-öğretime yetersiz olduğundan 1972-1973 yılında ikinci okul binasının yapımına başlanmış; 1974-1975 öğretim yılında Rasim Bozbey İlkokulu öğretime açılmıştır. Okula 1980 yılında elektrik, içme ve kullanma suyu alınmıştır. Kapızlı Köyü, komşu köy Susanoğlu Köyü ile birleşerek 1988-1989 yılında "Atakent Kasabası" olmuştur. Kapızlı köyü de artık Kapızlı Mahallesi olmuştur. Okulun adı 1992-1993 yılında Kapızlı Rasim Bozbey İlköğretim Okulu olmuştur. 1997-1998 Öğretim yılında sekiz yıllık eğitim öğretime geçilmiş, Sazbaşı mahallesinde bulunan Sami Persentili İlköğretim okulunun ikinci kademesi okulumuza taşınmıştır. 2000-2001 yıllarında Mersin İl Milli Eğitim Müdürlüğü ve Silifke Kaymakamlığınca okulumuzda inceleme yapılmış yeni bir okul inşasına karar verilmiştir. 2001-2002 yılında yeni okul inşaatı başlamış ancak okul aşırı yağışlar sonucu Kubat deresinin taşması nedeniyle sel baskınına uğramıştır. Bu felaket eğitimi-öğretimi ve yeni okul yapımını geciktirmiştir. 2002-2003 yılında okul binası bitirilmiştir. Eğitim-Öğretime yeni binada başlanmıştır. Eksikler Milli Eğitim Müdürlüğü ve Okul Aile Birliği tarafından tamamlanmıştır. Halen okulumuz iki ayrı bina olarak eğitim öğretime devam etmektedir. Okulumuz taşıma merkezi olan bir okuldur. 4+4+4 sistemiyle okulumuz yapılan planlama ile okulumuzun adı Kapızlı Rasim Bozbey Ortaokulu olarak değişmiştir. Veliler genellikle çiftçi ve seracılıkla uğraşır. Okulumuz öğretmenleri ilçeden günlük geliş gidiş yaparlar. Okulumuzda 9 derslik, 2 idari oda, 1 rehberlik servisi, 1 kantin, 1 yemekhane ve mescit bulunmaktadır.

## 2.2. Uygulanmakta Olan Stratejik Planın Değerlendirilmesi

Kapızlı Rasim BOZBEY Ortaokulu 2019-2023 Stratejik Planı 4 yıl boyunca uygulanmış, öngördüğümüz hedeflerin önemli çoğunluğuna ulaşılmıştır. Uygulanmakta olan stratejik planda yer alan “Durum Analizi” bölümü, il ve İlçe Milli Eğitim Müdürlüğümüzün Stratejik Planları ile uyumludur. Hedeflerin gerçekçi, somut ve güncel ifade edilmesi bakımından ortaokula özgü göstergeler yer almaktadır.

## 2.3. Yasal Yükümlülükler ve Mevzuat Analizi

<i>Yasal Yükümlülük (Görevler)</i>	<i>Dayanak (Kanun, Yönetmelik, Genelge adı ve no'su)</i>
Her Türk çocuğuna iyi bir vatandaş olmak için gerekli temel bilgi, beceri, davranış ve alışkanlıkları kazandırmak; onu milli ahlak anlayışına uygun olarak yetiştirmek.	* 1739 sayılı kanunun 23. maddesi * 222 sayılı kanunun 1. maddesi, * İlköğretim Kurumları Yönetmeliğinin 5. maddesi
Her Türk çocuğunu ilgi, istidat ve kabiliyetleri yönünden yetiştirerek hayata ve üst öğrenime hazırlamak.	* 1739 sayılı kanunun 23. maddesi.
Öğrencilere, Atatürk ilke ve inkılâplarını benimsetme; Türkiye Cumhuriyeti Anayasası'na ve demokrasinin ilkelerine, insan hakları, çocuk hakları ve uluslararası sözleşmelere uygun olarak haklarını kullanma, başkalarının haklarına saygı duyma, görevini yapma ve sorumluluk yüklenebilen birey olma bilincini kazandırmak.	* İlköğretim Kurumları Yönetmeliğinin 5. maddesi

## 2.4. Üst Politika Belgelerinin Analizi

Üst Politika Belgeleri	
12. Kalkınma Planı	Cumhurbaşkanlığı Programı
Orta Vadeli Program	Cumhurbaşkanlığı Yıllık Programı
Millî Eğitim Bakanlığı Stratejik Planı	Mersin İl Millî Eğitim Müdürlüğü Stratejik Planı
Silifke İlçe Millî Eğitim Müdürlüğü Stratejik Planı	

## 2.5. Faaliyet Alanları ile Ürün ve Hizmetlerin Belirlenmesi

Faaliyet Alanı	Ürün/Hizmetler
Eğitim-Öğretim Hizmetleri	<ol style="list-style-type: none"><li>1. Eğitim-öğretim iş ve işlemleri</li><li>2. Ders Dışı Faaliyet İş ve İşlemleri</li><li>3. Özel Eğitim Hizmetleri</li><li>4. Kurum Teknolojik Altyapı Hizmetleri</li><li>5. Anma ve Kutlama Programlarının Yürütülmesi</li><li>6. Sosyal, Kültürel, Sportif Etkinlikler</li><li>7. Öğrenci İşleri (kayıt, nakil, ders programları vb.)</li><li>8. Zümre Toplantılarının Planlanması ve Yürütülmesi</li><li>9. Mezunlar</li></ol>
Stratejik Planlama, Araştırma-Geliştirme	<ol style="list-style-type: none"><li>1. Stratejik Planlama İşlemleri</li><li>2. İhtiyaç Analizleri</li><li>3. Eğitime İlişkin Verilerin Kayıtlanması</li><li>4. Araştırma-Geliştirme Çalışmaları</li><li>5. Projeler Koordinasyon</li></ol>
İnsan Kaynaklarının Gelişimi	<ol style="list-style-type: none"><li>1. Personel Özlük İşlemleri</li><li>2. Norm Kadro İşlemleri</li><li>3. Hizmet içi Eğitim Faaliyetleri</li></ol>
Fiziki ve Mali Destek	<ol style="list-style-type: none"><li>1. Okul Güvenliğinin Sağlanması</li><li>2. Ders Kitaplarının Dağıtımı</li><li>3. Taşınır Mal İşlemleri</li><li>4. Taşınır Eğitim İşlemleri</li><li>5. Temizlik, Güvenlik, Isıtma, Aydınlatma Hizmetleri</li><li>6. Evrak Kabul, Yönlendirme ve Dağıtım İşlemleri</li><li>7. Arşiv Hizmetleri</li><li>8. Sivil Savunma İşlemleri</li></ol>
Denetim ve Rehberlik	<ol style="list-style-type: none"><li>1. Okul/Kurumların Teftiş ve Denetimi</li><li>2. Öğretmenlere Rehberlik ve İşbaşında Yetiştirme Hizmetleri</li><li>3. Ön İnceleme, İnceleme ve Soruşturma Hizmetleri</li></ol>
Halkla İlişkiler	<ol style="list-style-type: none"><li>1. Bilgi Edinme Başvurularının Cevaplanması</li><li>2. Protokol İş ve İşlemleri</li><li>3. Basın, Halk ve Ziyaretçilerle İlişkiler</li><li>4. Okul-Aile İşbirliği</li></ol>
Rehberlik Faaliyetleri	<ol style="list-style-type: none"><li>1. Öğrencilere rehberlik hizmetinin sunulması</li><li>2. Velilere yönelik rehberlik çalışmalarının yapılması</li><li>3. Rehberlik faaliyetlerinin yürütülmesi</li></ol>

## 2.6. Paydaş Analizi

Stratejik planlama ve kalite yönetiminin temel unsurlarından birisi katılımcılıktır. Stratejik planın sahiplenilmesi ve uygulamanın etkinliğini artırmak amacıyla il müdürlüğümüzün etkileşim içinde olduğu paydaşların görüşleri dikkate alınmıştır.

Paydaşlar, idarenin ürün ve hizmetleriyle ilgisi olan, idareden doğrudan veya dolaylı, olumlu ya da olumsuz yönde etkilenen veya idareyi etkileyen kişi, grup veya kurumlardır.

### Paydaşların Tespiti

Paydaş Adı	İç Paydaş	Dış Paydaş
Silifke Kaymakamlığı		√
İlçe Milli Eğitim Müdürlüğü İdare ve Personelleri		√
Öğretmenler	√	
Öğrenciler	√	
Veliler	√	
Okul Müdürlükleri	√	
RAM		√
Silifke Belediyesi		√
Gençlik Hizmetleri ve Spor İlçe Müdürlüğü		√
İlçe Sağlık Müdürlüğü		√
Aile ve Sosyal Politikalar İlçe Müdürlüğü		√
Mahalle Muhtarlığı		√
Özel Eğitim ve Rehabilitasyon Merkezleri		√
Hayırseverler		√
Eğitim sendikaları		√
Medya		√
İlçe Emniyet Müdürlüğü		√
İlçe Müftülüğü		√

## Paydaşların Önceliklendirilmesi

Paydaşların önceliklendirilmesi, paydaşların etki ve önem derecesi dikkate alınarak tespit edilmiştir. Paydaşların önceliklendirilmesi etki ve önemlerinin tespit edilmesinde Paydaş Etki/Önem Matrisi tablosundan yararlanılmıştır.

Paydaş Adı	İç Paydaş	Dış Paydaş	Önem Derecesi	Etki Derecesi	Önceliği
Silifke Kaymakamlığı		√	5	5	5
İlçe Milli Eğitim Müdürlüğü İdare ve Personelleri		√	5	5	5
Öğretmenler	√		5	5	5
Öğrenciler	√		5	5	5
Veliler	√		5	5	5
Okul Müdürlükleri	√		5	5	5
RAM		√	3	5	5
Silifke Belediyesi		√	4	4	4
Gençlik Hizmetleri ve Spor İlçe Müdürlüğü		√	3	3	3
Silifke İlçe Sağlık Müdürlüğü		√	3	3	3
Aile ve Sosyal Politikalar İlçe Müdürlüğü		√	3	3	3
Mahalle Muhtarlığı		√	4	4	4
Özel Eğitim ve Rehabilitasyon Merkezleri		√	3	3	3
Hayırseverler		√	4	4	4
Eğitim sendikaları		√	3	3	3
Medya		√	2	2	2
İlçe Emniyet Müdürlüğü		√	4	4	4
İlçe Müftülüğü		√	4	4	4
Önem Derecesi: 1, 2, 3 gözet; 4,5 birlikte çalış					
Etki Derecesi: 1, 2, 3 İzle; 4, 5 bilgilendir					
Önceliği: 5=Tam; 4=Çok; 3=Orta; 2=Az; 1=Hiç					

## Paydaş Görüş ve Önerilerinin Alınması ve Değerlendirilmesi

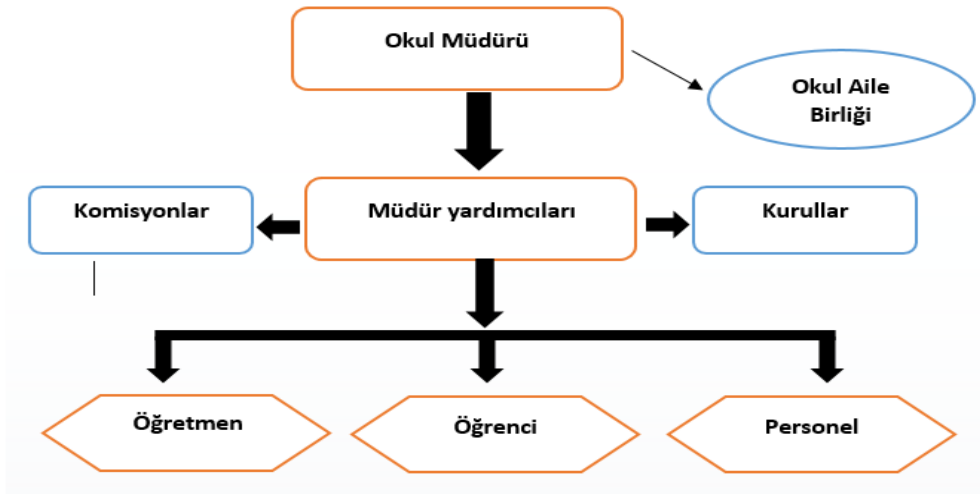
Stratejik Plan “Durum Analizi” çalışmaları kapsamında paydaşlarımızla bir dizi çalışma yapılarak dilek, öneri ve beklentileri alınmıştır. İlçe Milli Eğitim Müdürlüğü yöneticileri, diğer eğitim kurumlarının yöneticileri gibi dış paydaşlarımızdan mülakat yöntemiyle; öğrenci, öğretmen, veli, yönetici ve personelden oluşan iç paydaşlarımızdan ise toplantı ve anket yöntemleri ile görüşleri alınmıştır. Kurumumuz iç paydaşlarına yönelik yaptığımız paydaş anketine 70 öğrenci, 50 veli, 17 öğretmen, 1 yönetici ve 2 personel katılım sağlamıştır.

### 2.7. Okul/Kurum İçi Analiz

Okulumuzun genel olarak değerlendirilmesine ilişkin kurum içi analiz sonuçları konu başlıkları altında aşağıdaki tablolarda sıralanmıştır.

#### 2.7.1. Teşkilat Yapısı

Kapızlı Rasim BOZBEY Ortaokulu Teşkilat Şeması



## 2.7.2. İnsan Kaynakları

Okullarda insan kaynaklarını, organizasyonel amaçlar doğrultusunda en verimli şekilde kullanmak; insan kaynağının iç ve dış gelişmelere uygun olarak etkin bir şekilde planlanmasını, geliştirilmesini ve değerlendirilmesini sağlamak kurumun verimliliği açısından büyük önem taşımaktadır.

### Kapızlı Rasim BOZBEY Ortaokulu Çalışanlarının Eğitim Düzeyi ve Cinsiyetine Göre Dağılım

	DOKTORA			YÜKSEK LİSANS			LİSANS			ÖNLİSANS			ORTAOKUL VE ALTI		
	E	K	T	E	K	T	E	K	T	E	K	T	E	K	T
Okul Müdürü				1	0	1									
Müdür yardımcıları				1	0	1									
Branş Öğretmenleri				3	2	5	7	2	9						
Rehber Öğretmen							0	1	1						
Yardımcı Personeller													2	0	2
<b>TOPLAM</b>															

### Kurum Personelinin Hizmet Süresine İlişkin Bilgiler

Hizmet Süreleri	2023 Yılı İtibarıyla	
	Kişi Sayısı	%
1-4 Yıl	0	0
5-6 Yıl	0	0
7-10 Yıl	4	24
10 Yıl Üzeri	13	76

### Öğretmen, Öğrenci, Derslik Sayıları

Sıra	Öğretmen-Öğrenci-Derslik Bilgileri	Sayı
1	Öğrenci Sayısı	178
2	Öğretmen Sayısı	15
3	Derslik Sayısı	8
4	Derslik Başına Düşen Öğrenci Sayısı	22.25
5	Öğretmen Başına Düşen Öğrenci Sayısı	11,86



**Branş Bazında Öğretmen Norm, Mevcut ve İhtiyaç Sayıları**

Sıra	Branş	Norm	Mevcut	İhtiyaç
1	Matematik	2	3	0
2	İngilizce	2	2	0
3	Fen Bilimleri	2	2	0
4	Sosyal Bilgiler	1	1	0
5	Türkçe	2	3	0
6	Teknoloji Tasarım	1	1	0
7	Beden Eğitimi	1	1	0
8	Müzik	1	0	1
9	Bilişim Teknolojileri	0	0	0
10	Görsel Sanatlar	1	1	0
11	Din Kültürü Ve Ahlak Bilgisi	1	1	0

**Yönetici ve Öğretmenlerin Katıldığı Hizmet İçi Eğitim Programları**

Adı ve Soyadı	Branşı	Katıldığı Hizmet İçi Eğitim Sayısı
Seçkin AKYÜREK (Okul Müdürü)	İngilizce	22
Mehmet Ali AKIŞ (Müdür Yardımcısı)	Teknoloji Tasarım	60
Ali Can ŞİMŞEK	Matematik	18
Abdil KÖSE	Matematik	23
Durmuş Ali YALÇIN	Matematik	29
Fatma Cansu KAYA	Türkçe	25
Hilal Başak TOYGAR	Türkçe	23
Selman KAYABAŞI	Türkçe	34
Özlem ERSEN	İngilizce	23
Hilmi ŞİMŞEK	İngilizce	26
Özgür ÜNVER	Fen Bilimleri	50
Aslı YEŞİL	Fen Bilimleri	44
Sabri MAVŞAN	Sosyal Bilgiler	35
Doğan Deniz ÇALIŞKAN	Görsel Sanatlar	17
Oğuz UÇAN	Beden Eğitimi	28
Lokman METİN	DKAB	18
Şengül YILDIRIM	Rehberlik	59

## Okul/Kurum Rehberlik Hizmetleri

Mevcut Kapasite				Mevcut Kapasite Kullanımı ve Performans					
Psikolojik Danışman Norm Sayısı	Görev Yapan Psikolojik Danışman Sayısı	İhtiyaç Duyulan Psikolojik Danışman Sayısı	Görüşme Odası Sayısı	Danışmanlık Hizmeti Alan			Rehberlik Hizmetleri İle İlgili Düzenlenen Eğitim/Paylaşım Toplantısı vb. Faaliyet Sayısı		
				Öğrenci Sayısı	Öğretmen Sayısı	Veli Sayısı	Öğretmenlere Yönelik	Öğrencilere Yönelik	Velilere Yönelik
1	1	0	1	150	17	26	17	150	26

## 2.7.3. Teknolojik Düzey

### Teknolojik Araç-Gereç Durumu

Teknoloji ve Bilişim Altyapısı	
Etkileşimli akıllı tahta sayısı	35
Tablet sayısı	0
İnternet altyapısı	VAR
Bilgisayar/bilişim teknolojileri sınıfı/laboratuvarı sayısı	1
Fotokopi makinesi sayısı	1
DYS kullanımı	VAR
Bilişim Teknolojileri/Bilişim Teknolojileri Rehber Öğretmeni sayısı	1
EBA'ya kayıtlı öğretmen sayısı	17
MEB tarafından sağlanan resmi internet sitesinin kullanımı	VAR
Resmi elektronik posta adresinin kullanımı	VAR

## 2.7.4.Mali Kaynaklar

Tablo Kaynak Tablosu

Kaynaklar	2023	2024	2025	2026	2027	2028
Genel Bütçe	148250	192725	251795	338110	462940	640014
Okul Aile Birliđi	70000	91000	118891	159646	218587	302196
<b>TOPLAM</b>	<b>218250</b>	<b>283725</b>	<b>370686</b>	<b>497756</b>	<b>681527</b>	<b>942210</b>

Tablo Gider Tablosu

YILLAR	2021	2022	2023
HARCAMA KALEMLERİ	GİDER	GİDER	GİDER
Temizlik	2600	8300	33500
Onarım	1000	16000	43350
Bilgisayar Harcamaları	1000	15000	55000
Kırtasiye	500	2300	16400
<b>GENEL</b>	<b>5100</b>	<b>41600</b>	<b>148250</b>

Tablo Gelir Tablosu

YILLAR	2021	2022	2023
GELİR KALEMLERİ	GELİR	GELİR	GELİR
Genel Bütçe	3100	41600	148250
Okul Aile Birliđi	20000	55000	70000
<b>TOPLAM</b>	<b>23100</b>	<b>96600</b>	<b>218250</b>

## 2.7.5. İstatistiki Veriler

### Öğrenci Durumu

Sınıf	Kız Öğrenci Sayısı	Erkek Öğrenci Sayısı	Toplam Mevcut
5/A	5	12	17
5/B	8	10	18
6/A	15	15	30
6/B	14	13	27
7/A	10	13	23
7/B	10	13	23
8/A	15	4	19
8/B	14	7	21

### Kaynaştırma Öğrenci Durumu

Sınıf	Kız Öğrenci Sayısı	Erkek Öğrenci Sayısı
5/A	0	0
5/B	1	0
6/A	0	2
6/B	1	0
7/A	0	0
7/B	0	1
8/A	0	0
8/B	0	1

### Yıllara Göre Ortalama Sınıf Mevcutları

Yıllara Göre Ortalama Sınıf Mevcutları			
2019/2020	2020/2021	2021/2022	2022/2023
21	22	25	23

**Yıllara Göre Sosyal-Kültürel-Bilimsel ve Sportif Faaliyet Verileri**

	2019/2020	2020/2021	2021/2022	2022/2023
<b>Sosyal Faaliyet</b>	3	3	2	2
<b>Kültürel Faaliyet</b>	3	4	3	4
<b>Bilimsel Faaliyet</b>	2	1	1	1
<b>Sportif Faaliyet</b>	1	1	2	1
<b>Açılan Kurs Sayısı</b>	1	1	1	0

**Tablo Fiziki Mekân Durumu**

<b>Fiziki Mekân</b>	<b>Var</b>	<b>Yok</b>	<b>Adedi</b>	<b>İhtiyaç</b>
<b>Öğretmen Çalışma Odası</b>	<b>VAR</b>		<b>1</b>	<b>YOK</b>
<b>Ekipman Odası</b>	<b>VAR</b>		<b>1</b>	<b>YOK</b>
<b>Kütüphane</b>		<b>YOK</b>	<b>0</b>	<b>VAR</b>
<b>Rehberlik Servisi</b>	<b>VAR</b>		<b>1</b>	<b>YOK</b>
<b>Resim Odası</b>		<b>YOK</b>	<b>0</b>	<b>VAR</b>
<b>Müzik Odası</b>		<b>YOK</b>	<b>0</b>	<b>VAR</b>
<b>Spor Salonu</b>		<b>YOK</b>	<b>0</b>	<b>VAR</b>
<b>Yemekhane</b>	<b>VAR</b>		<b>1</b>	<b>YOK</b>
<b>Engelli Platformu</b>	<b>VAR</b>		<b>1</b>	<b>YOK</b>
<b>Güvenlik Kamerası</b>	<b>VAR</b>		<b>8</b>	<b>YOK</b>

## Diğer İstatistiki Bilgiler

	2021	2022	2023	2024
Sosyal Kulüp Sayısı	6	6	6	6
Personelin aldığı rapor, sevk, izin sayısı	17	20	22	12
MEB, belediye, AB, TÜBİTAK, MEM vs. tarafından düzenlenen faaliyet ve projelere katılma ve bu projelerden yararlanma sayısı	1	1	1	1
Sivil savunma çalışmaları sayısı ( yangın tertibatı, yangın tüpü, ikaz alarm zili, elektrik tertibatının kontrolü, baca temizliği, kalorifer kazanının temizliği, sivil savunma tatbikatı vs.),	2	2	2	2
İş birliği yaptığı kurum ya da kişiler, okulda ya da okulca düzenlenen panel, konferans vb. Sunumların sayısı	2	2	2	2
Okul/kurumun öncülük ettiği iyi işler, organizasyonlar, aldığı ödüllerin sayısı	1	1	1	1

## 2.8. Dış Çevre Analizi (PESTLE)

PESTLE Analiz Tablosu

Politik-Yasal Etkenler	Ekonomik Etkenler
<ul style="list-style-type: none"><li>● Kalkınma Planı ve Orta Vadeli Program,</li><li>● Bakanlık, il ve ilçe stratejik planlarının incelenmesi,</li><li>● Yasal yükümlülüklerin belirlenmesi,</li><li>● Oluşturulması gereken kurul ve komisyonlar,</li><li>● Okul/kurum çevresindeki politik durum.</li></ul>	<ul style="list-style-type: none"><li>● Okul/kurumun bulunduğu çevrenin genel gelir durumu,</li><li>● İş kapasitesi,</li><li>● Okul/kurumun gelirini arttırıcı unsurlar,</li><li>● Okul/kurumun giderlerini arttıran unsurlar,</li><li>● Tasarruf sağlama imkânları,</li><li>● İşsizlik durumu,</li><li>● Mal-ürün ve hizmet satın alma imkânları,</li><li>● Kullanılabilir bütçe</li></ul>
Sosyokültürel Etkenler	Teknolojik Etkenler
<ul style="list-style-type: none"><li>● Kariyer beklentileri,</li><li>● Ailelerin ve öğrencilerin bilinçlenmeleri,</li><li>● Aile yapısındaki değişimler (geniş aileden çekirdek aileye geçiş, erken yaşta evlenme vs.),</li><li>● Nüfus artışı,</li><li>● Göç,</li><li>● Nüfusun yaş gruplarına göre dağılımı,</li><li>● Hayat beklentilerindeki değişimler (Hızlı para kazanma hırısı, lüks yaşama düşkünlük, kırsal alanda kentsel yaşam),</li><li>● Beslenme alışkanlıkları,</li><li>● Değerler, mesleki etik kuralları vb.</li></ul>	<ul style="list-style-type: none"><li>● Okul/kurumun teknoloji kullanım durumu</li><li>● e- Devlet uygulamaları,</li><li>● Dijital Platformlar üzerinden uzaktan eğitim imkânları,</li><li>● Okul/kurumun sahip olmadığı teknolojik araçlar</li><li>● Personelin ve öğrencilerin teknoloji kullanım kapasiteleri,</li><li>● Personelin ve öğrencilerin sahip olduğu teknolojik araçlar,</li><li>● Teknoloji alanındaki gelişmeler</li><li>● Teknolojinin eğitimde kullanımı</li></ul>
Çevresel Etkenler	
<ul style="list-style-type: none"><li>● Hava ve su kirlenmesi,</li><li>● Toprak yapısı,</li><li>● Bitki örtüsü,</li><li>● Doğal kaynakların korunması için yapılan çalışmalar,</li><li>● Çevrede yoğunluk gösteren hastalıklar,</li><li>● Doğal afetler (deprem kuşağında bulunma, Covid 19, kene vakaları vb.)</li></ul>	

## 2.9.GZFT Analizi

GZFT Analizi, bir planın geliştirilmesi veya bir sorunun çözümü amacıyla, bir kurumun veya durumun güçlü yanlarını belirleyerek bunları en uygun fırsatlarla eşleştiren, zayıf ve tehdit edici yönleri azaltmayı hedefleyen sistematik bir planlama (stratejik planlama) aracıdır.

Kurumsal strateji ve konumlanma açısından başvurulan bir yöntem olan GZFT analizi, ilk başta ifade edildiği gibi, firma, kurum, örgüt vs. gibi bir organizasyonun iç-dış durumunun etraflıca incelenip değerlendirildiği bir analiz uygulamasıdır.

GZFT analizine stratejik planlama ekibi üyeleriyle “Beyin Fırtınası” tekniği kullanılarak tespit edilmeye çalışılmıştır. Bunun yanında iç ve dış paydaşlara yönelik yapılan anket sonuçlarından da yararlanarak sonuçlar GZFT analizine dâhil edilmiştir.

### İçsel Faktörler

GÜÇLÜ YÖNLER	
1	Sınıf mevcutlarının kalabalık olmaması
2	Okul personeli ile idare arasındaki ilişkilerin uyumlu olması
3	Bilgisayar teknolojisini kullanabilen öğretmenlerin çoğunlukta olması
4	Yöneticilerin ve öğretmenlerin teknolojik gelişmeleri takip etmesi
5	Yöneticilerin takım çalışmalarını destekliyor olması
6	Öğrencilerin teneffüsleri eğlenceli bir şekilde geçirebilmesi için bahçede oyun çizgi alanlarının bulunması
7	Okul yönetimine ve öğretmenlere olan güven ve ulaşılabilirlik
8	Tam gün eğitim yapması
9	Kurum kültürünün oluşması
10	Anma ve kutlama törenlerinin amacına uygun gerçekleşmesi
11	Özel eğitime muhtaç olan öğrenciler için destek eğitim odası olması



## ZAYIF YÖNLER

1	Okulun fiziki şartlarının (Spor salonu, kütüphane, konferans salonu) yetersiz olması
2	Okulumuzun yerel, ulusal projelerde fazla yer almaması
3	Okulda memur bulunmaması
4	Yüksek lisans ve doktora yapan personelin azlığı
5	Velilerin eğitim seviyelerinin yetersiz olması
6	Kaynaştırma öğrencisi sayısının fazla olması
7	Parçalanmış aile sayısının fazla olması

## Dışsal Faktörler

### FIRSATLAR

1	Yakınında sağlık ocağının bulunması
2	Her gün 10 dakika okuma zamanının olması
3	Okul yönetiminin demokratik, yeniliklere açık, güvenilir ve destekleyici olması
4	Gelişim için kısıtlı da olsa ilgili velilere sahip olunması
5	Geniş paydaş kitlesinin bulunması
6	İlçemizin kültürel, ekonomik ve tarihsel dokusu
7	Eğitim altyapı imkanları

### TEHDİTLER

1	Velilerin yeterli bilinçte olmaması
2	Çocukların okul dışında sosyal aktiviteler katılımını sağlayacak oyun parkları, futbol sahası vb. alanların okulda ve köyde bulunmaması
3	Özel okulların sayısındaki artış
4	Yaz mevsimin erken gelmesi ve havaların erken ısınması
5	Bilinçsiz sosyal medya kullanımı
6	İç ve dış göçler

## 2.10.Tespit ve İhtiyaçların Belirlenmesi

Tespitler ve ihtiyaçlar analizi ile GZFT analizi sonucunda ortaya çıkan sonuçlara göre planın geleceğe yönelim bölümü ile ilişkilendirilmiş ve buradan hareketle hedef, gösterge ve eylemlerin belirlenmesi sağlanmıştır.

Durum Analizi Aşamaları	Tespitler	İhtiyaçlar
Uygulanmakta Olan Stratejik Planın Değerlendirilmesi	Hedeflerin önemli bir kısmına ulaşılmıştır.	İzleme ve değerlendirme için etkin bir sistem kurulması
Paydaş Analizi	Veliler ile iletişim ve iş birliği yetersizdir.	Veliler ile ilişkileri güçlendirecek bir sistemin kurulması
Okul İçi Analiz	Öğrencilerin öğrenme stilleri arasında en yüksek yüzde (%82) sosyal öğrenmedir.	İş birlikçi öğretim tekniklerine ağırlık verilmesi

### 3.GELECEĐE BAKIŐ

Okul M¼d¼rl¼ğ¼m¼z¼n Misyon, vizyon, temel ilke ve deđerlerinin oluŐturulması kapsamında ¼ğretmenlerimiz, ¼ğrencilerimiz, velilerimiz, alıŐanlarımız ve diđer paydaŐlarımızdan alınan g¼r¼Őler, sonucunda stratejik plan hazırlama ekibi tarafından oluŐturulan Misyon, Vizyon, Temel Deđerler; Okulumuz ¼st kurulana sunulmuŐ ve ¼st kurul tarafından onaylanmıŐtır.

#### 3.1.MİSYON

¼ğrencilerimizi insan haklarına saygılı, ađdaŐ demokrasiye inanmıŐ, hukukun ¼st¼nl¼ğ¼n¼ benimsemiŐ, sorumluluk bilinci geliŐmiŐ, karŐılaŐtıđ sorunların ¼z¼m¼nde aklın ve bilimin geređini yapan, sađlıklı ve mutlu yaŐamayı hedef alan bir birey olarak yetiŐtirmektedir.



### 3.2.VİZYON



Kapızlı Rasim BOZBEY Ortaokulu olarak vizyonumuz, öğrencileri ilgi, yetenek ve istekleri doğrultusunda yönlendirerek hayata ve bir üst öğrenime hazırlayan; düşünen, sorgulayan, okuyan araştıran ve dünya sorunlarıyla ilgili, çevresi ile barışık, erdem sahibi mutlu bir insan profili yetiştirmeyi hedefleyen bir okul olmaktır.

### 3.3.TEMEL DEĞERLER

1. İnsan Hakları ve Demokrasinin Evrensel Değerleri
2. Çevreye ve Canlıların Yaşam Hakkına Duyarlılık
3. Analitik ve Bilimsel Bakış, Girişimcilik, Yaratıcılık, Yenilikçilik
4. Kültürel ve Sanatsal Duyarlılık ile Sportif Beceri
5. Meslek Etiği ve Mesleki Beceri
6. Saygınlık, Tarafsızlık, Güvenilirlik ve Adalet
7. Erdemlilik, Liyakat
8. Katılımcılık, Şeffaflık ve Hesap Verilebilirlik
9. Fırsat Eşitliği
10. Öğrenci Merkezli Çalışmalar
11. Takım Çalışması
12. Etkili İletişim

## 4.AMAÇ, HEDEF VE STRATEJİLERİN BELİRLENMESİ

### 4.1.Amaç, Hedef, Gösterge ve Stratejiler

EĞİTİM ÖĞRETİME ERİŞİM								
<b>AMAÇ 1:</b>	Öğrencilerin eğitim öğretime etkin katılımlarıyla donanımlı olarak bir üst öğrenime geçişi sağlanacaktır.							
<b>HEDEF 1.1.</b>	Öğrenme kayıpları önleyici çalışmalar yapılarak azaltılacaktır.							
PERFORMANS GÖSTERGESİ	Hedefe Etkisi	Mevcut	HEDEF					
			2023	2024	2025	2026	2027	2028
PG 1.1.1 20 gün ve üzeri devamsızlık yapan öğrenci sayısı	Özürlü	15	24	20	16	12	8	4
	Özürsüz	15	18	15	12	8	4	2
PG 1.1.2 Sürekli devamsızlık yapan öğrenci sayısı	Sayı	10	0	0	0	0	0	0
	Oran	10	0	0	0	0	0	0
PG 1.1.3 Okulu terk eden öğrenci sayısı ve oranı	Sayı	10	10	8	6	4	2	0
	Oran	10	5,6	4,4	3,3	2,2	1,1	0
PG 1.1.4 Devamsızlıktan Sınıf Tekrarı Yapan Öğrenci Sayısı		15	0	0	0	0	0	0
PG 1.1.5 Başarısızlıktan Dolayı Sınıf Tekrarı Yapan Öğrenci Sayısı		15	0	0	0	0	0	0
<b>Koordinatör Birim</b>	Okul müdür/ Müdür yardımcısı							
<b>İş birliği yapılacak birimler</b>	Branş Öğretmenleri, Rehber öğretmenleri, Okul aile birliği							
<b>Riskler</b>	- İhtiyaçların karşılanmasına yönelik mali kaynakların yetersiz kalması - Öğrencilerin okula devamının sağlanması hususunda okul-aile iş birliğinin yetersiz kalması - Öğrenme kayıplarının telafi edilmesi amacıyla düzenlenen mekanizmaların yetersiz kalması							
<b>Stratejiler</b>	S.1.1.1 Öğrencilerin okula devamını artırıcı çalışmalar sağlanacaktır. S.1.1.2 Dijital platformlar aracılığıyla öğrencilerin tamamlayıcı ve destekleyici eğitim almaları sağlanacaktır. S.1.1.3 Ders içeriklerine katkı sağlayacak etkinlik, okuma vb. aktivitelerin zenginleştirilmesi sağlanacaktır. S.1.1.4 Veli ziyaretleri yapılacaktır. S.1.1.5 Öğrencilerin devamsızlık nedenleri tespit edilerek devamsızlığa neden olan etmenler giderilecektir.							
<b>Maliyet Tahmini</b>	603457,4							
<b>Tespitler</b>	- Ailelerin eğitime ilişkin farkındalık düzeyinin yeterince yüksek olmaması - Devamsızlığın önlenmesi ve öğrenme kayıplarının giderilmesi için etkili rehberlik yapılmaması							
<b>İhtiyaçlar</b>	- Aile eğitimlerine devam edilmesi -Eğitimin paydaşları ile iş birliklerinin artırılması							

**EĞİTİM ÖĞRETİMDE KALİTE**

**AMAÇ 2** Öğrencilere medeniyetimizin ve insanlığın ortak değerleriyle çağın gereklerine uygun bilgi, beceri, tutum ve davranışlar kazandırılacaktır.

**HEDEF 1** Öğrencilerin akademik başarılarıyla birlikte tasarım ve girişimcilik yönlerini artırmaya yönelik bütüncül çalışmalar yürütülecektir.

PERFORMANS GÖSTERGESİ	Hedefe Etkisi	Mevcut	HEDEF				
		2023	2024	2025	2026	2027	2028
PG 2.1.1 Matematik dersi yılsonu puanı ortalaması	15	70	72	75	78	80	83
PG 2.1.2 Türkçe dersi yılsonu puanı ortalaması	15	75	78	82	85	88	90
PG 2.1.3 Fen Bilimleri dersi yılsonu puanı ortalaması	15	72	75	78	80	83	86
PG 2.1.4 Sosyal Bilimler dersi yılsonu puanı ortalaması	15	78	80	83	86	90	93
PG 2.1.5 Yabancı dil dersi yılsonu puanı ortalaması	15	65	68	72	75	78	81
PG 2.1.6 Okulun katılım sağladığı ulusal ve uluslararası proje sayısı	15	20	24	28	30	34	38
PG 2.1.7 Bir eğitim ve öğretim yılında yerel, ulusal ve uluslararası proje, yarışma vb. etkinliklere katılan öğrenci oranı (%)	10	11	13	15	17	19	21
<b>Koordinatör Birim</b>	Okul müdür/ Müdür yardımcısı						
<b>İş birliği yapılacak birimler</b>	Branş Öğretmenleri, Rehber öğretmenleri, Okul aile birliği						
<b>Stratejiler</b>	S.2.1.1 Öğrencilerin kazanım eksiklikleri tespit edilerek akademik yeterliklerinin artırılması sağlanacaktır. S.2.1.2 Öğrencilerin kompozisyon, resim, şiir vb. yarışmalara katılmaları teşvik edilecek, okul içerisinde yapılan yarışmalarda öğrencilerin ödüllendirilmesi sağlanacaktır. S.2.1.3 Okul Kütüphanesi zenginleştirilecek, öğrencilerin kitap okumasını teşvik edecek etkinlikler düzenlenecektir. S.2.1.4 Akademik başarıyı arttırıcı çalışmalar yapılacaktır. S.2.1.5 Öğrencilerin ortaokul 5.sınıflarda yabancı dil ağırlıklı eğitim almaları sağlanacaktır. S.2.1.6 Öğrencilerin yerel, ulusal ve uluslararası proje ve yarışmalara katılmaları teşvik edilecektir. Hedefledikleri Başarıyı Gösteremediği Belirlenen Öğrencilerin Akademik Ve Sosyal Gelişimleri İçin Okulumuzda Destek Programları Uygulanacaktır. S.2.1.7 Kurum ve öğrencilerin projelere katılımını arttırıcı çalışmalar yapılacaktır.						
<b>Maliyet Tahmini</b>	844840,32						
<b>Tespitler</b>	-Öğrencilerde düzenli ders çalışma alışkanlığının olmaması -Öğrencilerden projelere talebin az olması						
<b>İhtiyaçlar</b>	-Bireysel ders çalışma programları hazırlanması -Projelere katılımı arttırıcı çalışmalar yapılması						

**SOSYAL FAALİYETLER**

<b>AMAÇ 3</b>	Temel eğitimde öğrencilerin kaliteli eğitime erişimleri fırsat eşitliği temelinde artırılarak bilişsel, duyuşsal ve fiziksel olarak çok yönlü gelişimleri sağlanacak ve temel hayat becerilerini edinmiş öğrenciler yetiştirilecektir.							
<b>HEDEF 1</b>	Öğrencilerin bilimsel, kültürel, sanatsal, sportif ve toplum hizmeti alanlarında ders dışı etkinliklere katılım oranı artırılabacaktır.							
<b>PERFORMANS GÖSTERGESİ</b>		<b>Hedefe Etkisi</b>	<b>Mevcut</b>	<b>HEDEF</b>				
			<b>2023</b>	<b>2024</b>	<b>2025</b>	<b>2026</b>	<b>2027</b>	<b>2028</b>
<b>PG.3.1.1</b> Okulda bir eğitim ve öğretim döneminde bilimsel, kültürel, sanatsal ve sportif alanlarda en az bir faaliyete katılan öğrenci sayısı/oranı (%)	Sayı	10	160	163	167	170	174	178
	Oran	10	90	92	94	96	98	100
<b>PG.3.1.2</b> Bir eğitim ve öğretim yılında en az iki sosyal sorumluluk ve toplum hizmeti faaliyetine katılan öğrenci sayısı/oranı (%)	Sayı	10	160	163	167	170	174	178
	Oran	10	90	92	94	96	98	100
<b>PG.3.1.3</b> Bir eğitim ve öğretim yılında yerel, ulusal ve uluslararası proje, yarışma vb. etkinliklere katılan öğrenci sayısı/oranı	Sayı	10	160	163	167	170	174	178
	Oran	10	90	92	94	96	98	100
<b>PG.3.1.4</b> Okulda bir eğitim ve öğretim yılında geleneksel çocuk oyunları alt başlığında en az bir faaliyete katılan öğrenci sayısı/oranı	Sayı	10	30	35	40	45	50	55
	Oran	10	16	19	22	25	28	30
<b>PG.3.1.5</b> Okulda bir eğitim ve öğretim yılında geleneksel çocuk oyunlarına yönelik olarak düzenlenen alan/mekân sayısı.	Sayı	20	2	2	3	3	4	5
<b>Koordinatör Birim</b>	Okul müdür/ Müdür yardımcısı							
<b>İş birliği yapılacak birimler</b>	Branş Öğretmenleri, Rehber öğretmenleri, Okul aile birliği							
<b>Stratejiler</b>	<p>S.3.1.1 Her bir öğrencinin bir kulüp faaliyetinde aktif olarak yer alması sağlanarak kulüp faaliyetlerinin etkinliği artırılabacaktır.</p> <p>S.3.1.2 Öğrencilerin seviyelerine uygun olarak toplumsal sorunların çözümüne katkı sağlamak ve farkındalık oluşturmak amacıyla afet ve acil durum, çevre, eğitim, spor, kültür ve turizm, sağlık ve sosyal hizmetler alanlarında toplum hizmeti faaliyetlerine katılımları artırılabacaktır.</p> <p>S.3.1.3 Okul bünyesinde yarışmalar düzenlenecektir.</p> <p>S.3.1.4 Diğer kurum ve kuruluşlarla iş birliği içerisinde yürütülen bilimsel, sosyal, kültürel, sanatsal ve sportif alanlardaki faaliyetler artırılabacaktır.</p> <p>S.3.1.5 Okul bahçeleri çocukların geleneksel oyunlarla vakit geçirmelerini sağlayacak ve gelişimlerini destekleyecek şekilde etkin olarak kullanılacaktır.</p>							
<b>Maliyet Tahmini</b>	603457,4							
<b>Tespitler</b>	-Sosyal faaliyetlere öğrenci talebinin sınırlı olması -Geleneksel oyun alan kısıtlılığı							
<b>İhtiyaçlar</b>	-Sosyal faaliyetlere katılımı artırıcı çalışmalar yapılması -Geleneksel oyun alanlarını artırıcı çalışmalar yapılması							

**KURUMSAL KAPASİTE**

<b>AMAÇ 4</b>	Okulun eğitimin temel ilkeleri doğrultusunda niteliğini arttırmak amacıyla kurumsal kapasite geliştirilecektir.							
<b>HEDEF 1</b>	Eğitim ve öğretimin sağlıklı ve güvenli bir ortamda gerçekleştirilmesi için okul sağlığı ve güvenliği geliştirilecektir.							
<b>PERFORMANS GÖSTERGESİ</b>		<b>Hedefe Etkisi</b>	<b>Mevcut</b>	<b>HEDEF</b>				
				<b>2023</b>	<b>2024</b>	<b>2025</b>	<b>2026</b>	<b>2027</b>
<b>PG 4.1.1</b> Bağımlılıkla mücadele ile ilgili konularda eğitim alan öğrenci ve öğretmen sayısı		10	80	88	92	96	100	105
<b>PG 4.1.2</b> Akran zorbalığı ve siber zorbalıkla ilgili konularda eğitim alan öğrenci ve veli sayısı	Sayı	10	60	65	70	75	80	85
	Oran	10	33	36	39	42	44	47
<b>PG 4.1.3</b> Sağlıklı beslenme ve obezite ile ilgili konularda verilen eğitim alan öğrenci sayısı/oranı	Sayı	10	60	65	70	75	80	85
	Oran	10	33	36	39	42	44	47
<b>PG 4.1.4</b> Hijyen, gıda güvenliği, bulaşıcı hastalıklar ile ilgili konularda verilen eğitim alan öğrenci sayısı/oranı	Sayı	10	60	65	70	75	80	85
	Oran	10	33	36	39	42	44	47
<b>PG 4.1.5</b> Sivil savunma eğitimlerine katılan öğrenci sayısı/oranı	Sayı	10	100	110	120	130	140	150
	Oran	10	56	61	67	73	78	84
<b>PG 4.1.6</b> Afet ve acil durum tatbikat sayısı		10	2	2	3	3	4	5
<b>Koordinatör Birim</b>	Okul müdür/ Müdür yardımcısı							
<b>İş birliği yapılacak birimler</b>	Branş Öğretmenleri, Rehber öğretmenleri, Okul aile birliği							
<b>Stratejiler</b>	S.4.1.1- Bağımlılıkla mücadele konusunda alan uzmanları ile işbirliği içinde eğitimler düzenlenecektir. S.4.1.2- Akran zorbalığı ve siber zorbalık konusunda alan uzmanları ile işbirliği içinde eğitimler düzenlenecektir. S.4.1.3- Obezite konusunda alan uzmanları ile işbirliği içinde eğitimler düzenlenecektir. S.4.1.4- Hastalıklar konusunda alan uzmanları ile işbirliği içinde eğitimler düzenlenecektir. S.4.1.5- Eğitimlere katılımı arttırıcı çalışmalar yapılacaktır. S.4.1.6- Okulun afet ve acil durum eylem planının güncel tutulması sağlanacaktır. S6 Afet ve acil durum tatbikatları düzenlenecektir.							
<b>Maliyet Tahmini</b>	724148,88							
<b>Tespitler</b>	-Okul Sağlığı ve Güvenliği konularında uzman desteği eksikliği							
<b>İhtiyaçlar</b>	-Alan uzmanları ile işbirliği içerisinde eğitimler verilmesi							



## 4.2.Maliyetlendirme

Kaynak Tablosu	2023	2024	2025	2026	2027	2028	Toplam
Genel Bütçe	148250	192725	251795	338110	462940	640014	2033834
Diğer (Okul Aile Birlikleri)	70000	91000	118891	159646	218587	302196	960320
<b>TOPLAM</b>	<b>218250</b>	<b>283725</b>	<b>370686</b>	<b>497756</b>	<b>681527</b>	<b>942210</b>	<b>2994154</b>

### 2024-2028 Stratejik Planı Faaliyet/Proje Maliyetlendirme Tablosu

	2024	2025	2026	2027	2028	Toplam Maliyet
Amaç 1	61679,35	80583,92	108207,83	148158,04	204828,26	603457,4
Amaç 2	86351,08	112817,47	151490,95	207421,26	286759,56	844840,32
Amaç 3	61679,35	80583,92	108207,83	148158,04	204828,26	603457,4
Amaç 4	74015,22	96700,69	129849,39	177789,66	245793,92	724148,88
<b>TOPLAM</b>	<b>283725</b>	<b>370686</b>	<b>497756</b>	<b>681527</b>	<b>942210</b>	<b>2775904</b>

## 5.İZLEME VE DEĞERLENDİRME

### İzleme ve Değerlendirme Süreci



İzleme ve değerlendirme sürecinin işleyişi ana hatları ile aşağıdaki şekilde özetlenmiştir. Okulumuz 2024–2028 Stratejik Planı'nda yer alan performans göstergelerinin gerçekleşme durumlarının tespiti yılda iki kez yapılacaktır. Ara izleme olarak nitelendirilebilecek yılın ilk altı aylık dönemini kapsayan birinci izleme kapsamında, okulumuz Stratejik Plan Ekibi vasıtasıyla, performans göstergeleri ve stratejiler ile ilgili gerçekleşme durumlarına ilişkin veriler toplanarak değerlendirilecektir. Performans hedeflerinin gerçekleşme durumları hakkında hazırlanan “stratejik plan izleme raporu” Stratejik Plan Üst Kuruluna ve kurum içi paydaşların görüşüne sunulacaktır. Yıl sonu gerçekleşme durumlarına ait veriler toplanarak değerlendirilecektir.

Stratejik plan değerlendirme raporu, SP Üst Kurulu tarafından yapılan değerlendirme toplantısında stratejik planın kalan süresi için eylemlere nasıl ulaşılabileceğine ilişkin alınacak gerekli önlemleri de içerecek şekilde nihai hale getirilerek Silifke İlçe Milli Eğitim Müdürlüğüne gönderilecektir. Nitel ve nicel analizler sonucunda elde edilen bulgular ve değerlendirmeler rapor haline getirilecektir. Raporlamalar, Dönem İzleme ve Değerlendirme Raporu olarak hazırlanacaktır.

## İMZA SİRKÜSÜ

Ali Can ŞİMŞEK  
Müdür Yardımcısı

Seçkin AKYÜREK  
Okul Müdürü

Ali İLGİLİ  
İlçe Millî Eğitim Şube Müdürü





T.C.  
SİLİFKE KAYMAKAMLIĞI  
İlçe Millî Eğitim Müdürlüğü  
Kapızlı Rasim Bozbey Ortaokulu



Sayı : E-37815365-602.02-103946875  
Konu : Kapızlı Rasim BOZBEY Ortaokulu  
2024-2028 Stratejik Planı

06.06.2024

İLÇE MİLLÎ EĞİTİM MÜDÜRLÜĞÜNE

İlgi : MEB Strateji Geliştirme Başkanlığının 06/10/2022 tarih ve 2022/21 Sayılı Genelgesi.

5018 sayılı Kamu Malî Yönetimi ve Kontrol Kanununun 9. maddesi gereğince her kurumun stratejik plan hazırlaması gerekmektedir. Bu kapsamda Müdürlüğümüzün 2024-2028 dönemini kapsayan stratejik planı oluşturma çalışmaları Bakanlığımız Strateji Geliştirme Başkanlığının ilgi genelgesi ile başlatılmış olup, İlçe Millî Eğitim Müdürlüğü ile eş zamanlı ve İlçe Millî Eğitim müdürlüğünün "2024-2028 Stratejik Planı"na uyumlu olarak hazırlanmıştır. Okul müdürlüğümüzce değerlendirilerek son şekli verilen Kapızlı Rasim BOZBEY Ortaokulu "2024-2028 Stratejik Planı"nın yürürlüğe konulması Müdürlüğümüzce uygun görülmektedir.

Makamlarınızca da uygun görüldüğü takdirde olurlarınıza arz ederim.

Seçkin AKYÜREK  
Okul Müdürü

Ahmet TÜRKKAN  
İlçe Milli Eğitim Şube Müdürü

OLUR  
Mustafa SEZGİN  
İlçe Milli Eğitim Müdürü

Adres :

Bu belge güvenli elektronik imza ile imzalanmıştır.

Belge Doğrulama Adresi : <https://www.turkiye.gov.tr/meb-ebys>

Telefon No :

Bilgi için:

E-Posta:

Unvan : Müdür

Kep Adresi : meb@hs01.kep.tr

İnternet Adresi:

Faks:

Bu evrak güvenli elektronik imza ile imzalanmıştır. <https://evraksorgu.meb.gov.tr> adresinden 2a72-bbf2-301b-9325-adc6 kodu ile teyit edilebilir.

